

Créixer amb els fills

No m'ho puc creure, sóc com la meva mare!

Quants tipus de mare es van repetint generació rere generació? No volíem fer el mateix que la mare, però un bon dia ens trobem seguint el seu "llibre d'estil". Fracàs? No, és el foc lent d'un aprenentatge per imitació indetectable.

NÚRIA ALEMANY

IL·LUSTRACIONS: ARIAN NEFA BER

Sempre havíem dit que no, que nosaltres mai, que no faríem com ella. I ella és la mare que ens va parir, educar i criar. Però vet aquí que un dia ens trobem fent o dient allò que havíem promès i repromès que no faríem ni diríem mai. I ens preguntem: quan i com ens hem acabat convertint en la nostra mare? Segons Carina Escolà, psicòloga i psicoterapeuta, el que vam veure fer a les nostres mares ho portem gravat a foc viu gràcies a l'aprenentatge per imitació, "un registre primari que va penetrant durant anys". "Absorbim mecanismes de resposta davant la vida a través dels models de les persones que tenen una ascendència psicològica important sobre nosaltres, sobretot els pares, però no només", explica la psicòloga. A l'adolescència, però, comença el distanciament. Els pares –i el que pensen i fan– queden arraconats i s'implen nous models, procedents sobretot dels amics, de les modes i del comportament social contemporani. I no és fins més endavant que retornem a la matriu. "Primer rebutges i després comprens, valors i acceptes aquelles maneres de fer que formen part de la teva història, de la teva vida". I afegeix Escolà: "Si el Jo està al seu lloc, agafarà estratègies eficients per obtenir-ne uns resultats ràpids". I si això vol dir fer el mateix que feia la teva mare, així serà.

John Bart, psicòleg nord-americà reconegut pels seus estudis sobre la consciència, explica: "Una de les funcions més importants de la consciència és seleccionar comportaments que es poden automatitzar i tornar-se inconscients". És a

Els experts diuen que la consciència tria comportaments que es puguin automatitzar

Hi ha diverses tipologies de mare i les mares solen seguir-ne més d'una

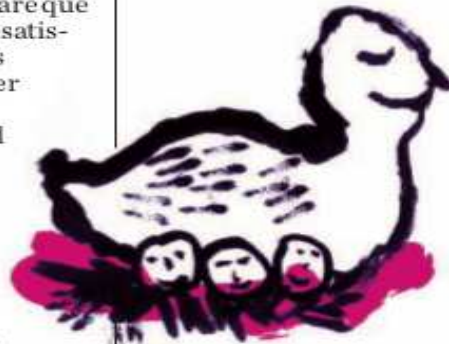
dir, que "pesquem" el que és més eficient i el que tenim més a mà.

Però no totes les dones volen fer com feia la seva mare. Moltes consideren que el model de mare que van tenir no les va satisfer i volen ser unes mares diferents per als seus fills. "No tinc un bon record de la vida familiar de quan era petita i m'esforço per crear un model diferent", confessa la Maria. "La meva mare era una dona molt avançada al seu temps: com a professional treballava cada dia fins tard i, tot i que hagués pogut permetre-s'ho, ni es plantejava modificar una mica els seus horaris per venir algun dia a buscar-nos a escola, i nosaltres vivíem pràcticament sempre amb cangurs. I quan arribaven les vacances ens enviaven a la platja amb els avis una bona temporada. El meu marit i jo hem prioritzat totalment la vida en família, tot i que així no ens guanyem la vida tan bé com els meus pares quan jo era petita. També treballam tots dos, però ens adaptem per portar i recollir cada dia les nenes –que només tenen cangurs de manera molt

esporàdica– i vivim la família".

Altres mares, en canvi, voldrien assemblar-se a la seva mare, a qui agafen com a model. És el cas de la Mònica: "Crec que segueixo força el que feia la meua mare". I afegeix: "Des que sóc mare, encara m'estimo més la meua, m'he adonat que ser mare és molt difícil i que els seus consells em van molt bé".

Però com eren les nostres mares? O com som nosaltres com a mares? Segons Carina Escolà, hi ha diferents models de maternitat, tot i que admet que poden ser models temporals, és a dir, que segons el moment de la vida som més d'una manera o d'una altra.



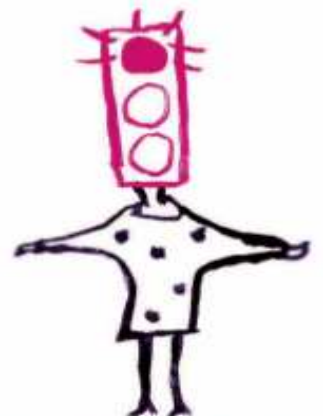
Mare lloca

Protectora, cuidadora, sempre present. Fa de la funció de mare el centre de la seva vida. Pensa en tot i en tothom. No deixa ningú desatès: ni la parella ni les criatures. Quan una mare fa aquesta funció i és una persona molt capaç pot ser que caigui en l'error de voler substituir el desenvolupament de l'infant. No li deixa espai, l'ofega. No li dona prou distància perquè pugui assumir responsabilitats i aprendre. Els fills tindran tendència a ser molt dependents. Si se n'adonen, el que poden fer aquestes mares és posar distància, dedicar-se a elles mateixes i deixar créixer els fills i el marit.



Mare patidora

No es relaxa, està en alerta constant. És insegura i està preocupada, té por de no fer-ho bé. La relació amb l'infant és intensa, sempre espera el pitjor, que es faci mal, etc. El nen tampoc no es relaxa, se sent controlat i vigilat. La criatura acaba sent inquieta, insegura i inestable.



Mare intermitent

Amb ràpids canvis d'humor. Ara està la mar de bé i ara com una fera. Inestabilitat emocional. La base és l'acceptació i el rebuig, i les criatures ho noten. Una mare que ara premia i ara castiga, que ara acull i ara rebutja, genera inestabilitat en l'estructura de la personalitat del nen,

Créixer amb els fills

que fins i tot pot tenir les fases del desenvolupament inicial retardades.



Mare perfeccionista

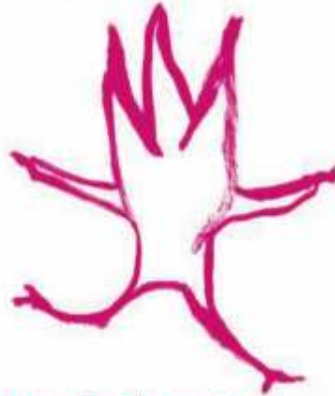
Molt atenta, obsessiva, que s'esforça per controlar la pròpia emotivitat. També és insegura. Llegeix molt i vol aplicar tot el que llegeix, vol fills avançats per l'edat que tenen, que siguin perfectes. Controla molt les criatures. Molt eficient i poc indulgent. Pensa la criatura com un deure, com una obligació, i no es deixa anar, sempre està encotillada. No gaudeix dels fills. Normalitza tots els actes (dóna patrons) i, per tant, els nens acaben tenint una estructura rígida o, tot el contrari, dificultat en el control.



Mare estàtua o absent

S'aplica la dita de *laissez-faire, laissez tomber*. Passiva, permissiva, poc participativa, deixa fer per no

implicar-se. Poca energia, astènica, poc present emocionalment (depresió latent o emergent). No sent que tingui energia per donar. Si es rebel·len, els seus fills seran agressius i inestables, i si abandonen seran avorrits, sense ganes de viure.



Mare belluguet

Caòtica, poc metòdica, sempre apagant incendis. Amb l'hemisferi dret molt despert. Sovint és una mare primerenca. El conjunt de coses que ha de fer no li permeten veure les criatures. Està desbordada. Estructura poc els fills, que poden ser interactius o passius, i hi estableix relacions superficials. Si pot recrear moments de tranquil·litat salvarà la relació.



Mare diva

Sempre està per sobre de la parella o les criatures, que són com un complement de l'èxit, una forma de poder. Vincle fluïx. Voldria que la seva vida fos un manual de glamur. És i se sent estupenda i es fa admirar per les criatures. Els fills la idealitzen molt i es queden extasiats

i subjugats per la mare. Utilitza les criatures per sentir-se bé, per al seu benefici narcicista. Si els fills tenen un buit molt gran, un fals Jo, els serà difícil trobar-se a si mateixos.



Mare turbo

Sempre en moviment, però no com la belluguet. Està plena d'iniciatives, d'optimisme, de salut. Participa molt en la vida dels seus fills, posa les criatures al centre. Disposada a trobar solucions per a tot i per a tothom, fa moltes activitats i s'ho passa bé. És estupenda, però a vegades no toca de peus a terra. Activa la seva part infantil i acota poc la realitat. Els fills gaudeixen amb la mare, però ella no prioritza.



Mare sàvia

Revisió de la mare lloca. Les seves fonts són la tradició, que interpreta i verifica perquè li aporta seguretat. Si es documenta ho fa per corregir. No necessàriament aplica el manual, ja que sent el que ha de fer. És una mare serena, continguda, no té rivalitat amb la seva mare,

no la colla massa ni la crítica excessivament. Els seus fills són equilibrats.

Per la psicòloga no existeix la mare perfecta, tot i que sí que considera que una mare prou bona no només ha de donar amor, sinó que ha de posar límits, ja que els límits donen seguretat, i ha d'intentar no carregar els fills amb motxilles emocionals. És a dir, no fer pagar als fills uns peatges per allò que els oferim, sinó mirar la criatura i veure com és i què necessita.